

まなぶんか

2014
SPRING
No.4

佐土原

ものがたり

〜地域探訪〜

Contents

- P.02 地域探訪 佐土原ものがたり
- P.06 学芸員のひとりごと
- P.07 イベントスケジュール
- P.08 まちがいさがし

佐土原

ものがたり

地域探訪

宮崎市佐土原歴史資料館では、毎年一月の初旬に「神代独楽」回し大会が開催され、老若男女を問わず多くの参加者で盛り上がりがあります。この神代独楽も佐土原町に昔から伝わる文化。ここでは佐土原の文化について触れてみます。

佐土原の伝統・文化

佐土原町の名物の中に『鯨羊羹』や『神代独楽』といったものがありますが、これらには共通点がある事をご存知でしょうか？

■ 鯨羊羹(くじらようかん)

江戸時代、薩摩藩支藩の佐土原藩4代藩主島津忠高が26歳の若さでこの世を去り、その子万吉丸は2歳にも満たない年齢であったため、松木事件という世継ぎ争いが生じる事となりました。その混乱の中、万吉丸の母松寿院が「息子と藩が大海を泳ぐ鯨のように力強く逞しく育ってほしい」と願いを込めて鯨に似

た羊羹をつくらせたことが鯨羊羹の発祥といわれています。

昔は片側だけが黒かったのですが、いつからか両側が黒くなりました。美味しくは一日しか持たないため、菓子刺身ともいわれています。



■ 神代独楽(じんたいごま)

島津佐土原藩で作られていた独楽で、武士の内職だったともいわれています。武家の男の子のオモチャと



第1回神代独楽回し大会の様子

して親しまれ、その後魔除けとして端午の節句の贈り物に用いられてきました。

竹を筒状に切り、上下を板で塞いで竹の棒を通した作りとなっており、まわすとブォーンと唸るような音を出す事から「うなり独楽」ともよばれています。神代独楽には島津家の家紋が描かれています。



豆知識

知ってた？
佐土原人形



江戸時代、佐土原の高麗町に住んでいた高麗人たちが人形を作ったのが始まりといわれています。京都の伏見人形の影響を大きく受けているといわれ、その名残が『饅頭喰い人形』に見られます。饅頭喰い人形とは、子どもにむかって「お父さんとお母さん、どっちが好き？」と問いかけたところ、手に持っていた饅頭を二つに割り「この饅頭はどっちが美味しい？」と問い返したという伝えをもとに作られた佐土原人形の代表作です。

饅頭喰い人形は全国にありますが、伏見などの人形が女の子なのに対し、佐土原の人形は女の子。これは佐土原人形店『ますや』の三代目 坂本兵三郎が、人形は女の子を持つから女の子にした方が良い。との理由からだといわれています。



■鶴松館(宮崎市佐土原歴史資料館)

共通点とは？

鯨羊羹と神代独楽の共通点は、江戸時代島津佐土原藩の中で生み出され、現在まで発展をとげてきた文化だということです。

島津家といえば薩摩を拠点として九州をほぼ制圧し、鎌倉時代から江戸時代まで続いた当時から代表するとても有名な大名家です。

マルに十の文字を組み合わせた家紋も有名ですが、本家の家紋は十字がマルに着いているのに対し、十字とマルに隙間があるなど、分家ごとに家紋が微妙に異なっています。

島津家家紋



分家



本家

島津？佐土原に島津？

1572年の木崎原の戦いで島津氏は当時日向国を治めていた伊東氏を破り、島津家久が佐土原城主となりました。1587年、豊臣秀吉の九州征伐で破れた島津氏でしたが、佐土原は島津家久に安堵されます。家久の後はその子 豊久が継ぎますが1600年の関ヶ原の戦いで戦死しました。

関ヶ原の戦い後、佐土原は幕府直轄領となります。1603年に島津以久が佐土原藩主に命ぜられ、以後、明治を迎えるまで代々島津家がこの地を支配し続けてきたのです。

住まいはぶいつて。

島津氏は佐土原のどの辺りに住んでいたのでしょうか？

宮崎市佐土原歴史資料館・鶴松館の近くには、かつてお城がありました。15世紀頃、伊東氏が佐土原城として山城を築きました。戦に負けられた戦国時代などは、安全な居城としての山城に住み、その後、江戸時代

になると、島津氏が山の上から麓に城を移しました。

自然の地形を利用して作られた佐土原城は難攻不落の城であり、宮崎平野最大の政治・経済・文化の中心地として大いに繁栄しました。

現在でも堀切や虎口といった数多くの遺構が残っており、足を踏み入れると当時の様子を垣間見ることが出来ます。

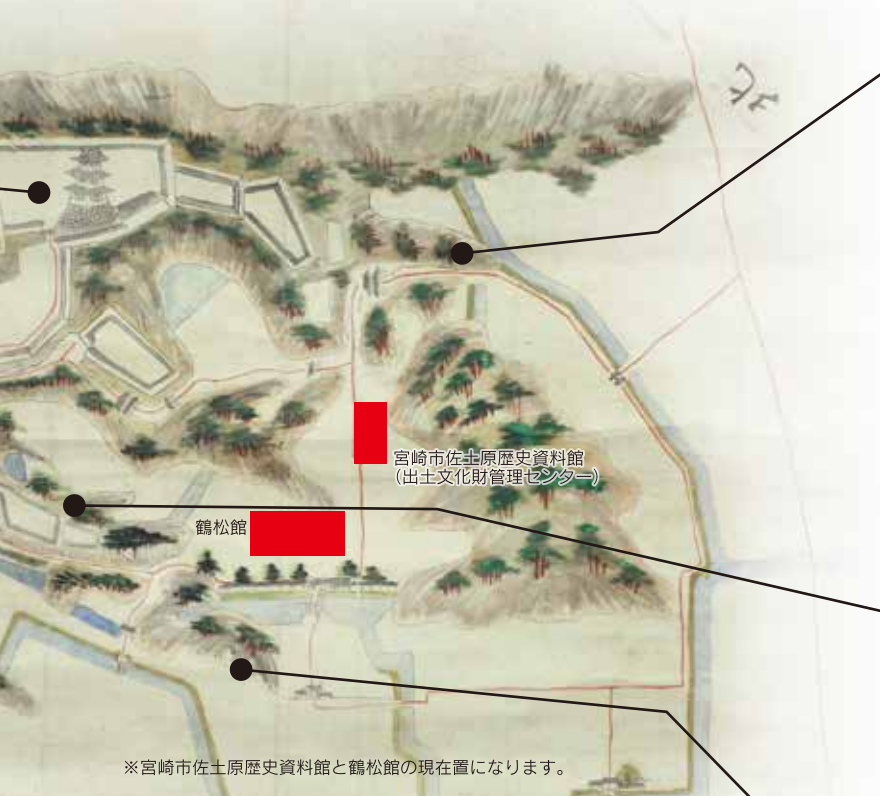
明治時代が始まるにあたり、広瀬の方へ転城する計画がありました。今の広瀬幼稚園、広瀬小学校、広瀬中学校と南の丘陵を合わせた部分にあたります。佐土原城から移り人心を一新するために築こうとしたのですが、築城開始から1年あまりで発令された廃藩置県により中止され、完成するまでには至りませんでした。

佐土原城の城自体は残っていないのですが、城跡があります。次項で詳しく紹介していますので、佐土原城探索に行ってみましょう！



跡を探索してみよう!!

佐土原城は、南北朝期に築かれた山城です。
拠点として城には曲輪が設けられ、土塁や堀切が築されました。
発見された天守台や鯨瓦は、貴重な発見例として注目されました。



※宮崎市佐土原歴史資料館と鶴松館の現在置になります。



城門跡(じょうもんあと)

登城路と両脇の崖の比高は約10mあるため、ここを遮られると本丸へ向かうにはかなり遠回りをする必要があります。この場所には、敵の侵入を防ぐ目的で、丸太を横に渡した形状の城門があったようです。画像の○印には、丸太を掛けるための穴が開けられており、今でも形が残っています。



堀切(ほりきり)

中世の山城には尾根を進む敵の侵入を防ぐため、その尾根をV字型に切り取る堀切がよく作られています。この佐土原城にもこの堀切がいくつかありますが、ここはその代表例です。

赤破線の位置に尾根があり、敵はその尾根を通って本丸などを攻撃するのですが、このような堀切があると、敵も戦う意思が下がっていたことでしょう。



登城路(とじょうろ)

正面の道を深く切り込ませて、その道を進むようにしています。これは敵が脇に入り込むのを防ぐためと、敵を攻撃しやすくするためです。



虎口(こぐち)

城の建物や重要な場所の入り口には、様々な防御の工夫がされています。この南の城に入る道も、何度も折り返されています。道が折り返されていることによって、敵が侵入する際の速度が遅くなり、敵の侵入が遅くなれば、城内から敵に向けて攻撃しやすくなります。

このように、防御のために道を折り返せるなど、簡単に敵に侵入されないように防御を施した入り口のことを虎口といいます。

みやざき歴史文化館

5月3日(土)~5日(月・祝)

こどもの日イベント

鎧・兜の試着、野点、ウォークラリー、竹細工、メンコ作り、まが玉作り等を行います。



歴史に触れよう!!
思いっきり楽しもう!!!

いざ!体感!!

佐土原城

中世宮崎平野を治める
また近年、本丸から発

その他案内と注意点



登城路は全部で3ルートありますが、一番東側の鶴松館裏からのルートが一番登りやすくなっています。この画像のとおりまっすぐ進むと案内が出ています。



登城路の分岐点や、それぞれの曲輪(くるわ)などのポイントには、位置図付きの案内や陶板に印刷された説明文があるため、分かりやすくなっています。



オオスズメバチ

日本全土に生息しており、4月頃から飛翔し始めます。秋になると非常に攻撃的になるため、オオスズメバチが飛翔している付近には近づかないでください。



ニホンマムシ

日本各地で一般的に見られる毒蛇。体長は成蛇で40~65cm。太短く、頭部は三角形のため、一目でわかりやすいです。性格はおとなしいが、冬眠前などは活発に行動するため注意してください。

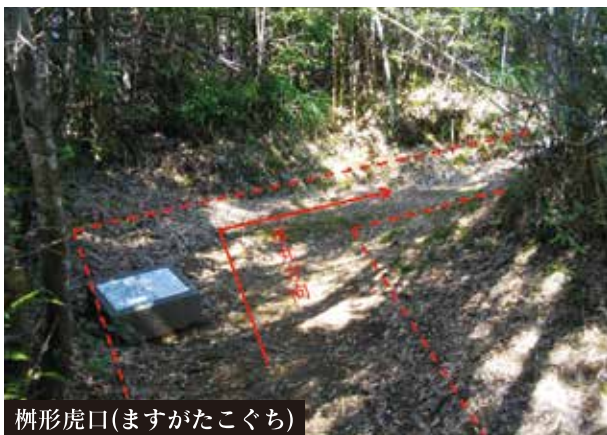


約600年前の遺構が国指定史跡として残されているため、当時使われた井戸などもそのまま残されています。危険ですので、近づかないようにして下さい。



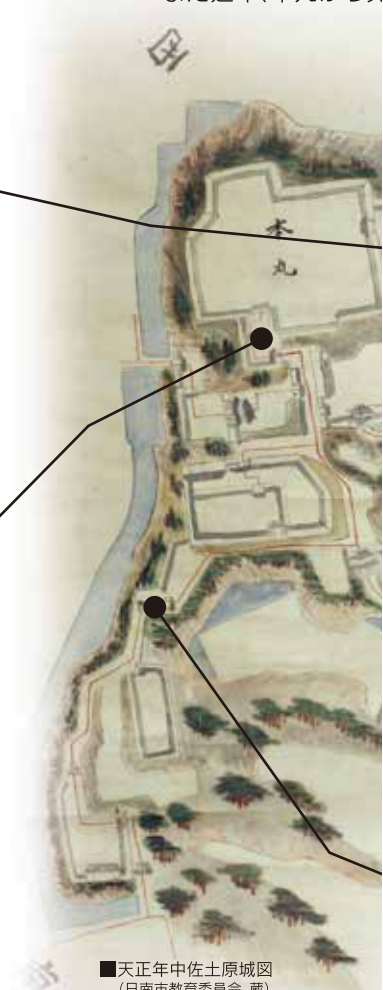
天守台跡(てんしゅだいあと)

佐土原城があった当時は、天守は本丸にあるのが一般的だったようです。しかし、近年の発掘調査で、金箔で覆われた瓦の破片などが見つかったため、佐土原城には本丸とは別の位置に天守台があったことが分かりました。



櫓形虎口(ますがたごぐち)

本丸は、城の中で最も重要な場所ですから、その出入口も防御の工夫が施してあります。この本丸の入り口は“櫓形虎口”といって、本丸入り口の直前を直角に曲げ、城門と直角に折り曲げた道の空間に敵をとどまらせて、そこを攻撃できるように施してあります。



■天正年中佐土原城図 (日南市教育委員会 蔵)

佐土原城についてのお問い合わせ等は宮崎市佐土原歴史資料館へお願いします



■みやざき歴史文化館

企画展① 歴史文化館のあゆみ展

4月13日(日)~5月11日(日)

25年度に実施した各種体験学習等の様子をパネルで紹介します。

■宮崎市佐土原歴史資料館

企画展① 節句人形展

4月26日(土)~5月25日(日)

子どもの健やかな成長を祈って佐土原人形を商家資料館に展示します。

企画展② 歴史3館合同収蔵品展

歴史3館それぞれの収蔵資料を活用した展示をします。

宮崎市天ヶ城
歴史民俗資料館

4月26日(土)

6月15日(日)

みやざき歴史
文化館

5月18日(日)

6月22日(月)

宮崎市佐土原
歴史資料館

6月28日(土)

8月31日(日)

宮崎市内には歴史的価値のある城が残されています
城めぐりに出かけて、歴史体験してみませんか？



宮崎城跡

宮崎市街地の北の端、池内町と上北方町にまたがる丘陵上に築かれた城です。広大な城域を誇り、曲輪や堀切、虎口などが非常に良好な状態で残されています。歴史的価値も非常に高いものと評価されています。伊東氏48城のひとつです。



移佐城跡

日向三高城に数えられる移佐城は、宮崎県内で最も古い時期から存在する山城のひとつです。曲輪、堀切、土塁などこれらの遺構が現代まで良好な状態で残され、今も体験することのできる貴重な遺跡です。



天ヶ城跡

高岡町中心街から北西方向にある丘陵上に築かれた城です。公園建設によって大部分が失われてしまいましたが、大きく6つの曲輪があったとされています。伊東氏48城のひとつです。



清武城跡

清武川左岸の丘陵地にある城です。本丸を頂点に、広い曲輪が環状に取り囲んでいるほか、これらの曲輪外側の丘陵も城として利用されました。様々な戦いで拠点となるなど、歴史上重要な役割を果たした城でもあります。伊東氏48城のひとつです。

各館問い合わせ先



宮崎科学技術館 ()内は団体料金 平成26年4月1日から
展示室[大人540円(430円)、子ども210円(170円)]
展示室とプラネタリウム[大人750円(600円)、子ども310円(250円)]
〒880-0879 宮崎市宮崎駅東1丁目2番地2
TEL 0985-23-2700 FAX 0985-23-0791
<http://www.city.miyazaki.miyazaki.jp/cul/cosmoland/>

宮崎市歴史資料館 <http://www.city.miyazaki.miyazaki.jp/cul/rekisi/>



みやざき歴史文化館〈入館料無料〉

〒880-0123 宮崎市大字芳士字岩永迫2258番地3
TEL 0985-39-6911 FAX 0985-39-9297



宮崎市佐土原歴史資料館〈入館料無料〉

〒880-0301 宮崎市佐土原町上田島8202番地1
TEL 0985-74-1518 FAX 0985-74-4655



宮崎市天ヶ城歴史民俗資料館〈入館料無料〉

〒880-2221 宮崎市高岡町内山3003番地56
TEL 0985-82-2950 FAX 0985-82-2927



大淀川学習館〈入館料無料〉

〒880-0035 宮崎市下北方町二反五瀬5348番地1
TEL 0985-20-5685 FAX 0985-22-8481
<http://www.city.miyazaki.miyazaki.jp/cul/ooyodo/>



宮崎市民プラザ

〒880-0001 宮崎市橋通西1丁目1番2号
TEL 0985-24-1008 FAX 0985-29-2244
<http://www.siminplaza.com>

Column

学芸員のひとりごと

宮崎市天ヶ城歴史民俗資料館 学芸員 岡野 愛

福岡から宮崎へ来て2年が過ぎました。それまで、宮崎へ来たことはなく同じ九州でも宮崎のことを全く知りませんでした。宮崎へ来て驚いたことは、テレビ局が少ないこと。どの飲食店もご飯の量が多いこと。そして、市街地のすぐそば自然があること。

下手の横好きですが、私は写真を撮るのが好きです。宮崎に来てから青島や日南、高鍋など色々な場所へ行きました。特に西都原古墳群は、季節ごとに咲く花がとてもきれいで毎シーズン訪れている場所です。

また天体望遠鏡を使って写真を撮ったりもします。カメラのレンズと望遠鏡の接眼レンズをくっつけて撮影するだけで簡単に撮ることができます。もちろん一眼レフでも、デジカメでも、スマートフォンでも撮ることができます。素人の私でも簡単に写真を撮ることができたので、皆さんもぜひ挑戦してみてください。

今は花粉症シーズンで外出を控えています。落ち着いたらまた、出かけたと思っています。近くにあると気づきにくいですが、たくさん文化や自然の資源が多くある宮崎です。そういえば、最近、出かけていないな—という方はぜひ、宮崎の自然へ足を運んでみてくださいね。



【宮崎科学技術館】 Facebookもチェック!!

宮崎科学技術館の入館料が変わります **平成26年4月1日から**

区分	展示室		展示室とプラネタリウム	
	一般料金	団体料金	一般料金	団体料金
大人 (高校生以上)	540円	430円	750円	600円
小人 (4歳から中学生まで)	210円	170円	310円	250円

※団体は20名より
※3歳以下は無料

科学と遊ぼう!こどもの日

5月5日こどもの日は、プラネタリウムを含み全館無料開放します!

プラネタリウム
6回投映

9時から1階インフォメーションにて観覧整理券を配付します。
(各回定員280名)

- ① 9:30~ ONE PIECE
- ② 10:30~ プラプラブラックホールのナゾ
- ③ 11:30~ ONE PIECE
- ④ 12:30~ プラプラブラックホールのナゾ
- ⑤ 13:30~ ONE PIECE
- ⑥ 14:30~ プラプラブラックホールのナゾ

チャレンジサイエンス

- ミニこいのぼり作り
9:30~12:00(受付11:30まで)
13:00~16:00(受付15:30まで)

JSC不思議なサイエンスショー

- シャボン玉で遊ぼう
①11:40~ ②13:40~
①、②とも同じ内容です。

すいすいパソコン

- ぬりえであそぼう
9:30~16:00
9時からパソコン研修室前にて整理券を配付します。



地球を守ろう!環境展 5月16日(金)~6月1日(日)

- 内容 エコグッズ、写真パネル展示のほか、環境講話や工作教室などを行います。
- 時間 9:00~16:30
- 料金 無料(ほかの展示物やプラネタリウム観覧には別途料金が必要です)
- 会場 1階多目的ホール(無料ゾーン)

期間中には
ネイチャーゲームもあるよ!!
詳しくはチラシ、またはHPをご覧ください。

4月~6月にかけてのプラネタリウム

4・5月	第1回	第2回	第3回	第4回
平日・土曜	11:00~ アースシンフォニー(新)	13:30~ 秘密結社 鷹の爪 THE PLANETARIUM プラプラブラックホールのナゾ	15:00~ いのち輝くサンゴの海(新)	
日曜・祝日(6/1含む)	11:00~ アースシンフォニー(新)	13:10~ ONE PIECE	14:20~ 秘密結社 鷹の爪 THE PLANETARIUM プラプラブラックホールのナゾ	15:30~ いのち輝くサンゴの海(新)
春休み期間	11:00~ 名探偵コナン	13:10~ ONE PIECE	14:20~ アイス・エイジ	15:30~ コブクロ

春休み期間中3月27日(木)~4月6日(日)は4回特別投映

- イブニングプラネタリウム 毎月第4金曜日(19:00~20:00)
イブニングプラネタリウムは「星空解説」+「番組」による1時間のプログラムです。

6月	第1回	第2回	第3回	第4回
平日・土曜	11:00~ いのち輝くサンゴの海	13:30~ 秘密結社 鷹の爪 THE PLANETARIUM プラプラブラックホールのナゾ	15:00~ 銀河鉄道の夜	
日曜・祝日	11:00~ いのち輝くサンゴの海	13:10~ 秘密結社 鷹の爪 THE PLANETARIUM プラプラブラックホールのナゾ	14:20~ ONE PIECE	15:30~ 銀河鉄道の夜

※期間中、火~土曜に団体利用があるときは、投映番組が変更になる場合があります。
※番組構成は、星空解説+(神話)+一般番組の約50分間の投映です。
※コブクロの回は、神話はありません。

この他にもいろいろなイベント・教室を企画しています。詳しくは、当館HPなどをご覧ください。

休館日	4月	5月	6月
	7日(月)・14日(月)・21日(月)・28日(月)・30日(水)	7日(水)・12日(月)・19日(月)・26日(月)	2日(月)・3日(火)・9日(月)・16日(月)・23日(月)・30日(月)

【宮崎市歴史資料館】 Facebookもチェック!!

みやざき歴史文化館

イベント おもちゃ病院①

4月20日(日)

壊れたおもちゃを無料で修理します。部品代は実費です。13:00~16:00

宮崎市佐土原歴史資料館

佐土原花しょうぶ祭り

5月31日(土)~6月1日(日)

花しょうぶ園の開花にあわせ、花しょうぶ鑑賞のためのイベントを開催します。実行委員会との共催です。



宮崎市歴史資料館 休館日のお知らせ	4月	5月	6月
	【みやざき・佐土原】7日(月)・14日(月)・21日(月)・28日(月)・30日(水) 【天ヶ城】14日(月)・21日(月)・28日(月)・30日(水)	【3館共通】17日(水)・12日(月)・19日(月)・26日(月)	【3館共通】2日(月)・9日(月)・16日(月)・23日(月)・30日(月)

【大淀川学習館】 Facebook、Twitterもチェック!!

企画展 水の生き物と仲良くなろう!

~ザリガニ展~

■場所 2階企画展示室

4月12日(土)~6月15日(日)

子どもたちに大人気の「ザリガニ」と触れあえる企画展です。ザリガニのおもしろい生態について知ったり、ザリガニ釣りに挑戦したりしてみませんか? 開館時間中いつでもご覧いただけます。

季節のイベント グリーンアドベンチャー

■場所 2階レクチャー室(当日13:00より受付) 4月13日(日)

植物についてのクイズラリーを楽しみながら大淀川周辺を散策してみませんか? 参加賞もあります!

定員:100名

特別企画 新聞紙でかぶと飾りを作ろう

- 場所 2階実験・工作室(当日受付) 4月27日(日) 14:15~
- 29日(火) 14:15~
- 5月3日(土) 13:30~

季節のイベント ミニつり大会

5月5日(祝・月)

■場所 当日13:00より2階レクチャー室で受付 小学生以下100名
屋外特設会場にて発泡スチロールでできた魚を釣り上げて遊びます。

季節のイベント ザリガニ釣りに挑戦 5月18日(日)

■場所 当日13:00より2階レクチャー室で受付 **参加費:100円**
屋外特設会場にて、ザリガニ釣りを楽しむことができます。小学生以下100名

ふれあいウィークエンド ■場所 2階実験・工作室(当日14:15より受付)

- 4月12日(土) 紙コップを使って遊ぼう
- 26日(土) ミニ鯉のぼりを作ろう
- 5月 4日(日) 季節の花で押し花飾りを作ろう
- 24日(土) 発泡スチロールでマグネットを作ろう
- 25日(日) 葉っぱで遊ぼう
- 6月 8日(日) バランストーンを作ろう
- 21日(土) タネ模型を飛ばそう
- 29日(日) 七夕飾りを作ろう



3Dハイビジョン「川のシアター」

- ①10:30~ ④14:00~
- ②11:30~ ⑤15:00~
- ③13:00~ ⑥16:00~

⑥は土・日・祝のみ上映です。

土・日・祝は整理券を配付します。



休館日	4月	5月	6月
	7日(月)・14日(月)・21日(月)・28日(月)・30日(水)	7日(水)・12日(月)・19日(月)・26日(月)	2日(月)・9日(月)・16日(月)・23日(月)・30日(月)

ま ち が い さ が し

まちがいを見つけて賞品をGETしよう!!

応募者の中から抽選でステキな賞品をプレゼント。今回の賞品は…

日本の技術開発

～宇宙航空～JAXA編

全6シリーズのうち、いずれか一つ

宮崎科学技術館オリジナルスケッチブック

B6判(ハガキより少し大きい)



セットにして

5名様

応募方法

- まちがいの場所(5つ)を全てサインペン(油性)で囲んで、点線に沿って切り取り、剥がれないようにしっかりと官製ハガキに貼付けてください。※コピー不可
- 住所・氏名・学年(職業)・電話番号を明記の上、下記住所までご応募ください。

宛て先

〒880-0879

宮崎市宮崎駅東1丁目2番地2

「まなぶんか まちがいさがし」係

お問い合わせ先

(公財)宮崎文化振興協会(担当:杉本)

TEL. 0985-41-7004

締切

平成26年4月30日(水)消印有効

当選は発送をもって替えさせていただきます。

※応募にあたりご記入いただいた個人情報は、抽選および賞品の発送以外の目的に使用することはございません。

Let's try!!

全部見つけられるかな?



上の写真にはまちがいが5つ隠れています。
下の写真と見比べながら探して下さいね。



編集後記

先日、美郷町北郷区宇納間に行ってきました。目的は、宇納間地蔵尊の近くにある長野葉師奉納相撲大会を見学するため。この長野葉師奉納相撲大会が奉納されている全長寺の境外仏堂で、鎌倉時代以前のもので伝えられています。由緒ある長野葉師奉納される相撲です。で、長野地区に昔から伝わる文化、ぜひ協会職員として見ておかないかと思ひ、以前から誘われていた科学技術館の前副館長と一緒に宇納間へ。ちなみに前副館長はこの奉納相撲に以前から参加しており、マイまわしを持っています(しこ名は島美人)。

私は見学だけの予定でしたが、地元の方に「見学する方も神事に参加して下さい」と言われ、良い機会だと思ひ参加。しかしその流れになぜか載せられ向かった更衣室ではまさかの「早く着替えて!」。この緩みきつた体を人様の前で晒したくなかったのですが、今年前厄の私は良い厄払いになる」と無理矢理自分を信じ込ませ、まわしを締められたのでした。

取組中に投げ飛ばされた影響で緩んだまわしを締め直しながら、「身体もまわしもすっかり締めないと」と、自戒の念にかられた一日でした。

〔経営戦略課 杉本〕



宮崎サンシャインFM
76.1Mhz
www.sunfm.co.jp
毎週金曜日16:00~18:55放送の
“夕焼けワイド若草通りはパラダイス”内
「文化振興協会だより」にて催事情報を放送中!!

北半球一の
印刷会社を
目指して
あそび心が無い
企画・制作・印刷は
どこでもおなじ
好奇心いっぱいの制作物は
人も心もうごかします

北一株式会社
KITAICHI CO.,LTD.
〒880-0903 宮崎市太田3丁目1-31 TEL0985-51-5100 FAX0985-53-5640
URL <http://www.kita-ichi.jp>
facebook:kitaichi,corporation twitter:kita_ichi